



## Αρχείο Καρκίνου Κύπρου

Καρκίνος Παγκρέατος  
1998-2015

Άννα Δημητρίου  
Μονάδα Παρακολούθησης Υγείας  
Υπουργείο Υγείας  
Κύπρος

Τηλ: 22605390

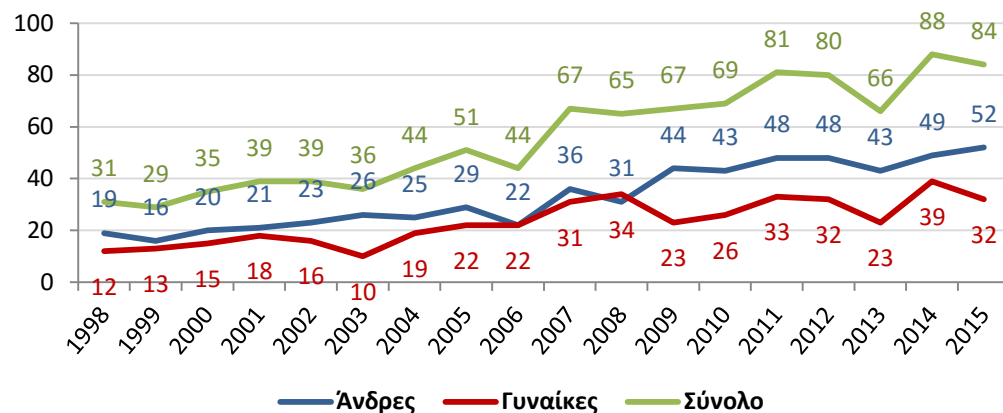
Email: [ADemetriou@moh.gov.cy](mailto:ADemetriou@moh.gov.cy)

Φαξ: 22605527

**Αριθμός περιστατικών Καρκίνου του Παγκρέατος, ανά έτος εμφάνισης και φύλο, 1998-2015 (Σύνολο=1015)\***

	Άνδρες	Γυναίκες	Σύνολο
1998	19	12	31
1999	16	13	29
2000	20	15	35
2001	21	18	39
2002	23	16	39
2003	26	10	36
2004	25	19	44
2005	29	22	51
2006	22	22	44
2007	36	31	67
2008	31	34	65
2009	44	23	67
2010	43	26	69
2011	48	33	81
2012	48	32	80
2013	43	23	66
2014	49	39	88
2015	52	32	84
<b>Σύνολο</b>	<b>595</b>	<b>420</b>	<b>1015</b>

**Αριθμός περιστατικών Καρκίνου του Παγκρέατος, ανά έτος εμφάνισης και φύλο, 1998-2015 (Σύνολο=1015)\***

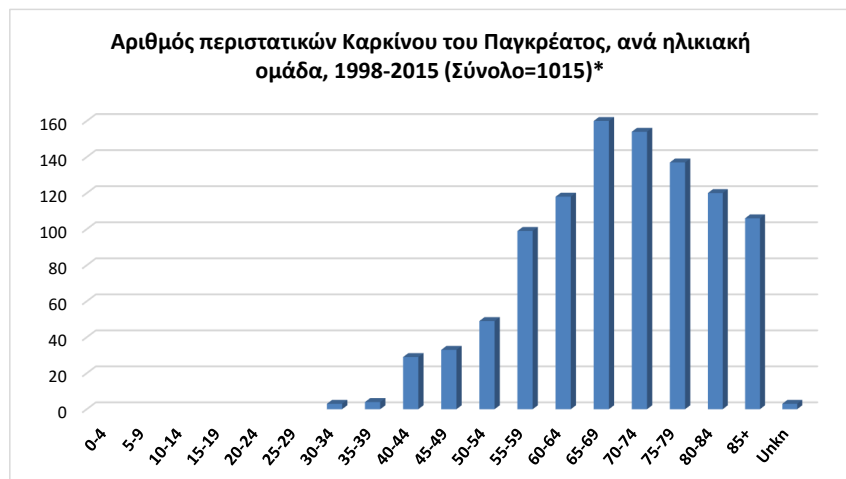


\*Εξαιρούνται τα περιστατικά ενδοεπιθηλιακού καρκίνου

Εξαιρούνται τα περιστατικά μη κατοίκων στις ελεγχόμενες από την Κυπριακή Δημοκρατία περιοχές

Περιλαμβάνονται και περιστατικά που εντοπίστηκαν μόνο από Πιστοποιητικά Θανάτου

Αριθμός περιστατικών Καρκίνου του Παγκρέατος, ανά ηλικιακή ομάδα, 1998-2015 (Σύνολο=1015)*																			
	1998	1999	2000	2001	2002	2003	2004	2005	2006	2007	2008	2009	2010	2011	2012	2013	2014	2015	Σύνολο
0-4																			
5-9																			
10-14																			
15-19																			
20-24																			
25-29																			
30-34	1		1									1							3
35-39		1								2							1		4
40-44		1	2	1		2	1	1	1		1	2	3	4	1	2	4	3	29
45-49			1		2	2		1		2	1	3	3	1	6	2	6	3	33
50-54	3	2	3	2	1	1	2	2		1	2	3	3	7	4	4	4	5	49
55-59	2	4	4		5	3	3	6	4	7	9	4	9	8	6	8	9	8	99
60-64	1	2	2	6	1	6	4	7	5	12	9	8	10	14	9	6	7	9	118
65-69	7	4	2	6	8	2	7	5	12	10	8	18	10	12	14	8	12	15	160
70-74	4	5	5	10	4	7	6	9	9	11	9	5	9	9	12	10	13	17	154
75-79	4	5	5	6	5	2	8	10	5	7	6	7	6	11	17	15	11	7	137
80-84	4	4	5	4	6	6	10	3	4	10	12	8	10	2	6	8	11	7	120
85+	4	1	5	4	7	5	3	7	4	5	8	8	6	13	4	3	10	9	106
Unkn	1														1			1	3
<b>Total</b>	<b>31</b>	<b>29</b>	<b>35</b>	<b>39</b>	<b>39</b>	<b>36</b>	<b>44</b>	<b>51</b>	<b>44</b>	<b>67</b>	<b>65</b>	<b>67</b>	<b>69</b>	<b>81</b>	<b>80</b>	<b>66</b>	<b>88</b>	<b>84</b>	<b>1015</b>



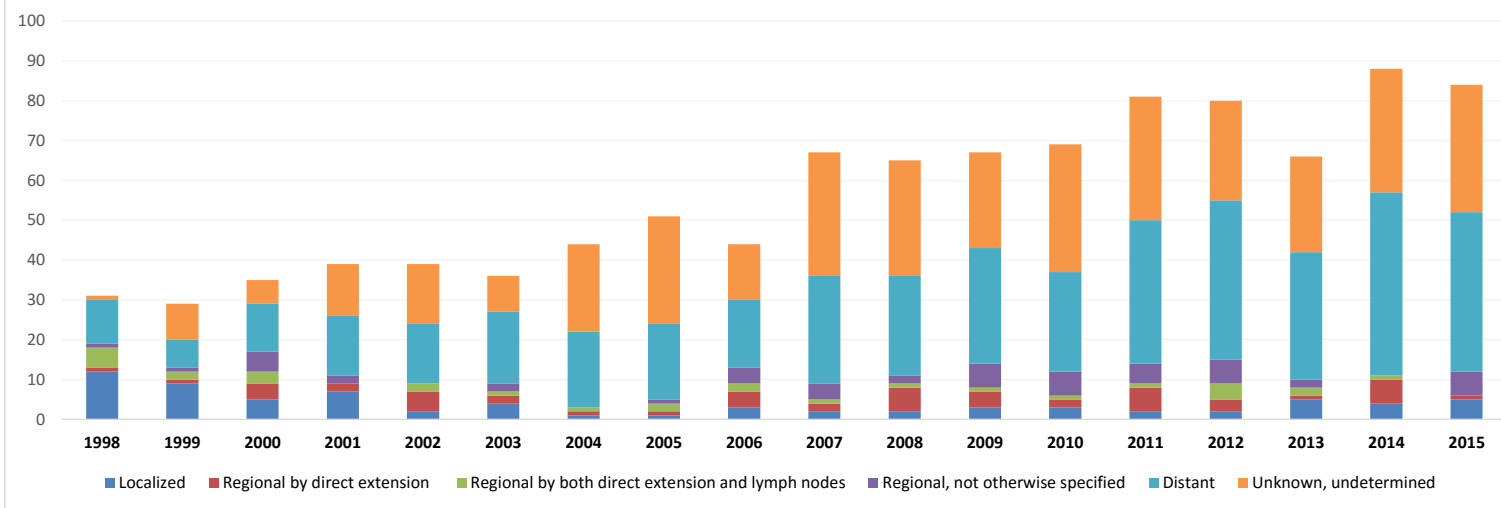
\*Εξαιρούνται τα περιστατικά ενδοεπιθηλιακού καρκίνου

Εξαιρούνται τα περιστατικά μη κατοίκων στις ελεγχόμενες από την Κυπριακή Δημοκρατία περιοχές  
Περιλαμβάνονται και περιστατικά που εντοπίστηκαν μόνο από Πιστοποιητικά Θανάτου

Αριθμός περιστατικών Καρκίνου του Παγκρέατος, ανά στάδιο κατά τη διάγνωση, 1998-2015 (Σύνολο=1015)\*

Stage	Stage Desc**	1998	1999	2000	2001	2002	2003	2004	2005	2006	2007	2008	2009	2010	2011	2012	2013	2014	2015	Total
1	Localized	12	9	5	7	2	4	1	1	3	2	2	3	3	2	2	5	4	5	72
2	Regional by direct extension	1	1	4	2	5	2	1	1	4	2	6	4	2	6	3	1	6	1	52
4	Regional by both direct extension and lymph nodes	5	2	3		2	1	1	2	2	1	1	1	1	1	4	2	1		30
5	Regional, not otherwise specified	1	1	5	2		2		1	4	4	2	6	6	5	6	2		6	53
7	Distant	11	7	12	15	15	18	19	19	17	27	25	29	25	36	40	32	46	40	433
9	Unknown, undetermined	1	9	6	13	15	9	22	27	14	31	29	24	32	31	25	24	31	32	375
<b>Σύνολο</b>		<b>31</b>	<b>29</b>	<b>35</b>	<b>39</b>	<b>39</b>	<b>36</b>	<b>44</b>	<b>51</b>	<b>44</b>	<b>67</b>	<b>65</b>	<b>67</b>	<b>69</b>	<b>81</b>	<b>80</b>	<b>66</b>	<b>88</b>	<b>84</b>	<b>1015</b>

Αριθμός περιστατικών Καρκίνου του Παγκρέατος, ανά στάδιο κατά τη διάγνωση, 1998-2015 (Σύνολο=1015)\*



\*Εξαιρούνται τα περιστατικά ενδοεπιθηλιακού καρκίνου

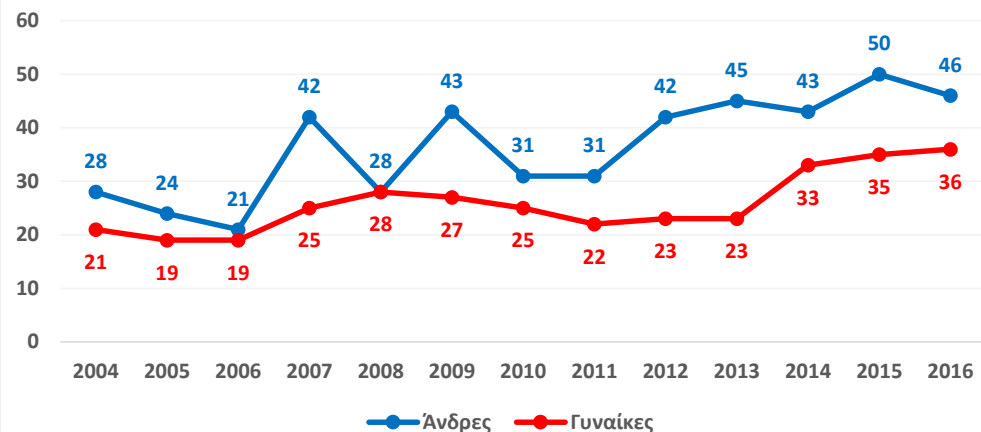
Εξαιρούνται τα περιστατικά μη κατοίκων στις ελεγχόμενες από την Κυπριακή Δημοκρατία περιοχές

Περιλαμβάνονται και περιστατικά που εντοπίστηκαν μόνο από Πιστοποιητικά Θανάτου

Θάνατοι λόγω καρκίνου του Παγκρέατος (ICD10: C25), κατά φύλο, 2004-2016

Έτος θανάτου	Άνδρες	Γυναίκες	Σύνολο
2004	28	21	49
2005	24	19	43
2006	21	19	40
2007	42	25	67
2008	28	28	56
2009	43	27	70
2010	31	25	56
2011	31	22	53
2012	42	23	65
2013	45	23	68
2014	43	33	76
2015	50	35	85
2016	46	36	82
<b>Σύνολο</b>	<b>474</b>	<b>336</b>	<b>810</b>

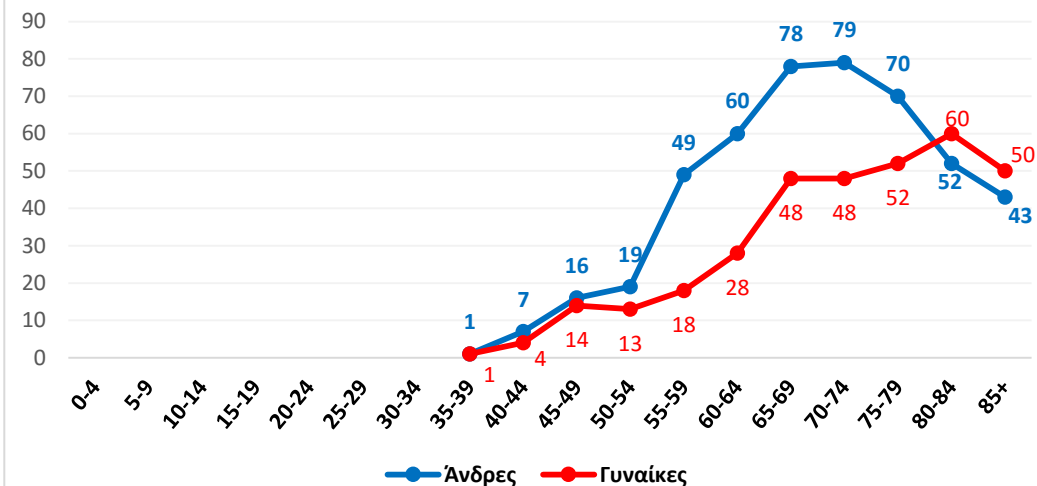
Θάνατοι λόγω καρκίνου του Παγκρέατος (ICD10: C25), κατά φύλο, 2004-2016



Θάνατοι λόγω Καρκίνου του Παγκρέατος (ICD10: C25), κατά φύλο και ηλικιακή ομάδα, 2004-2016

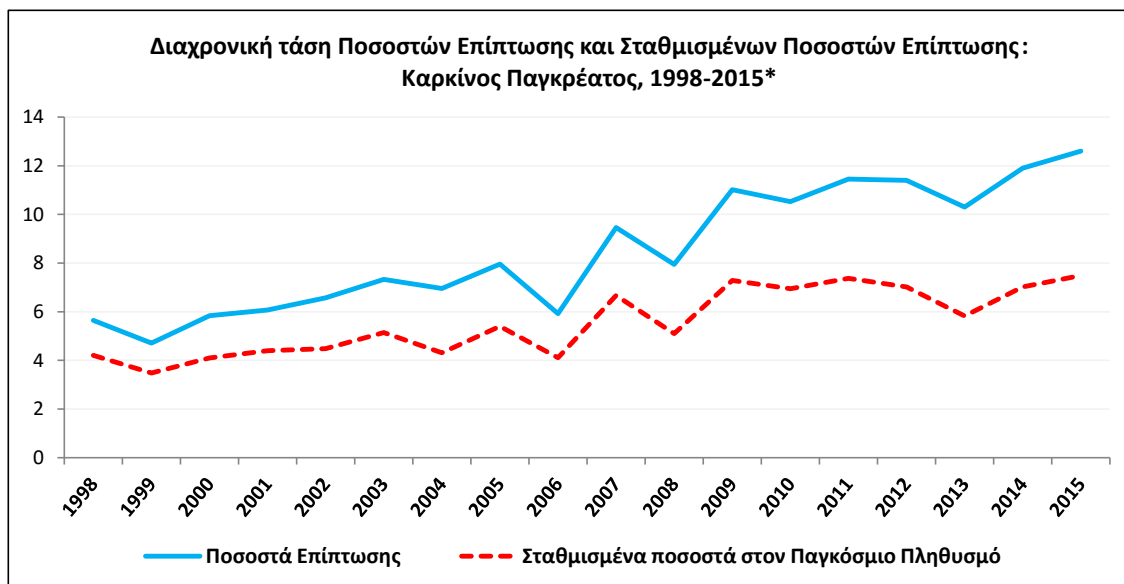
Ηλικιακή Ομάδα	Άνδρες	Γυναίκες	Σύνολο
0-4			
5-9			
10-14			
15-19			
20-24			
25-29			
30-34			
35-39	1	1	2
40-44	7	4	11
45-49	16	14	30
50-54	19	13	32
55-59	49	18	67
60-64	60	28	88
65-69	78	48	126
70-74	79	48	127
75-79	70	52	122
80-84	52	60	112
85+	43	50	93
<b>Σύνολο</b>	<b>474</b>	<b>336</b>	<b>810</b>

Θάνατοι λόγω Καρκίνου του Παγκρέατος (ICD10: C25), κατά φύλο και ηλικιακή ομάδα, 2004-2016



**ΑΝΔΡΕΣ**

Διαχρονική τάση των Ετήσιων Ποσοστών Επίπτωσης (Crude Incidence Rate) και των Κατά Ηλικία Σταθμισμένων στον Παγκόσμιο Πληθυσμό ποσοστών καρκίνου (ASRW), ανά 100 000*																		
	1998	1999	2000	2001	2002	2003	2004	2005	2006	2007	2008	2009	2010	2011	2012	2013	2014	2015
Ποσοστά Επίπτωσης	5.6	4.7	5.8	6.1	6.6	7.3	7.0	8.0	5.9	9.5	8.0	11.0	10.5	11.5	11.4	10.3	11.9	12.6
Σταθμισμένα ποσοστά στον Παγκόσμιο Πληθυσμό	4.2	3.5	4.1	4.4	4.5	5.1	4.3	5.4	4.1	6.7	5.1	7.3	6.9	7.4	7.0	5.8	7.0	7.5



\*Εξαιρούνται τα περιστατικά ενδοεπιθηλιακού καρκίνου. Εξαιρούνται τα περιστατικά μη κατοίκων στις ελεγχόμενες από την Κυπριακή Δημοκρατία περιοχές. Περιλαμβάνονται και περιστατικά που εντοπίστηκαν μόνο από Πιστοποιητικά Θανάτου.

**ΟΡΙΣΜΟΙ:**

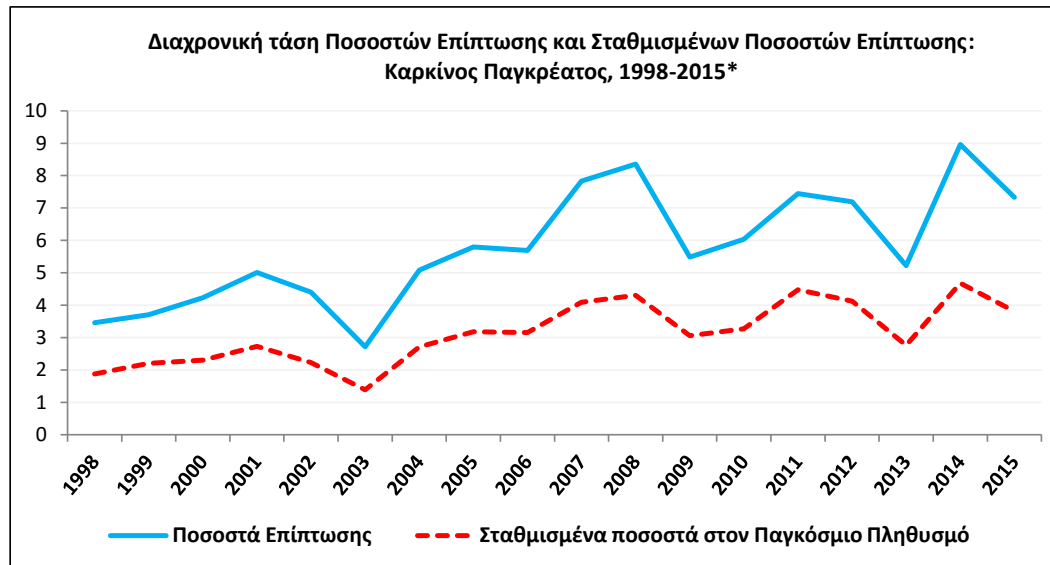
**Ποσοστό επίπτωσης:** Ποσοστό επίπτωσης του καρκίνου ορίζεται ως ο αριθμός των νέων περιστατικών καρκίνου που συμβαίνουν κατά τη διάρκεια συγκεκριμένης περιόδου του χρόνου σε ένα πληθυσμό που βρίσκεται σε κίνδυνο να αναπτύξει τη νόσο. Εκφράζεται ανά 100 000 άτομα.

**Κατά ηλικία σταθμισμένα ποσοστά σε ένα τυπικό πληθυσμό:** Κατά ηλικία σταθμισμένο ποσοστό σε ένα τυπικό πληθυσμό, είναι ένα συνοπτικό μέτρο του ποσοστού που θα είχε ένας δεδομένος πληθυσμός εάν είχε μια τυπική ηλικιακή δομή. Η τυποποίηση είναι απαραίτητη όταν συγκρίνουμε πολλούς πληθυσμούς που διαφέρουν σε σχέση με την ηλικιακή τους σύνθεση και κυρίως στις περιπτώσεις όπου η ηλικία έχει ισχυρή επίδραση στον κίνδυνο εμφάνισης της νόσου. Ο συχνότερα χρησιμοποιούμενος τυπικός πληθυσμός είναι ο παγκόσμιος πληθυσμός. Το υπολογιζόμενο σταθμισμένο ποσοστό επίπτωσης εκφράζεται επίσης ανά 100.000

source: <http://globocan.iarc.fr/Pages/glossary.aspx>

**ΓΥΝΑΙΚΕΣ**

Διαχρονική τάση των Ετήσιων Ποσοστών Επίπτωσης (Crude Incidence Rate) και των Κατά Ηλικία Σταθμισμένων στον Παγκόσμιο Πληθυσμό ποσοστών καρκίνου (ASRW), ανά 100 000*																		
	1998	1999	2000	2001	2002	2003	2004	2005	2006	2007	2008	2009	2010	2011	2012	2013	2014	2015
Ποσοστά Επίπτωσης	3.5	3.7	4.2	5.0	4.4	2.7	5.1	5.8	5.7	7.8	8.4	5.5	6.0	7.4	7.2	5.2	9.0	7.3
Σταθμισμένα ποσοστά στον Παγκόσμιο Πληθυσμό	1.9	2.2	2.3	2.7	2.2	1.4	2.7	3.2	3.2	4.1	4.3	3.1	3.3	4.5	4.1	2.8	4.7	3.8



\*Εξαιρούνται τα περιστατικά ενδοεπιθηλιακού καρκίνου. Εξαιρούνται τα περιστατικά μη κατοίκων στις ελεγχόμενες από την Κυπριακή Δημοκρατία περιοχές. Περιλαμβάνονται και περιστατικά που εντοπίστηκαν μόνο από Πιστοποιητικά Θανάτου.

**ΟΡΙΣΜΟΙ:**

**Ποσοστό επίπτωσης:** Ποσοστό επίπτωσης του καρκίνου ορίζεται ως ο αριθμός των νέων περιστατικών καρκίνου που συμβαίνουν κατά τη διάρκεια συγκεκριμένης περιόδου του χρόνου σε ένα πληθυσμό που βρίσκεται σε κίνδυνο να αναπτύξει τη νόσο. Εκφράζεται ανά 100 000 άτομα.

**Κατά ηλικία σταθμισμένα ποσοστά σε ένα τυπικό πληθυσμό:** Κατά ηλικία σταθμισμένο ποσοστό σε ένα τυπικό πληθυσμό, είναι ένα συνοπτικό μέτρο του ποσοστού που θα είχε ένας δεδομένος πληθυσμός εάν είχε μια τυπική ηλικιακή δομή. Η τυποποίηση είναι απαραίτητη όταν συγκρίνουμε πολλούς πληθυσμούς που διαφέρουν σε σχέση με την ηλικιακή τους σύνθεση και κυρίως στις περιπτώσεις όπου η ηλικία έχει ισχυρή επίδραση στον κίνδυνο εμφάνισης της νόσου. Ο συχνότερα χρησιμοποιούμενος τυπικός πληθυσμός είναι ο παγκόσμιος πληθυσμός. Το υπολογιζόμενο σταθμισμένο ποσοστό επίπτωσης εκφράζεται επίσης ανά 100.000

source: <http://globocan.iarc.fr/Pages/glossary.aspx>